



SHARED CARE

i psykiatrien på Vestegnen

Et samarbejde der bryder grænser!



INDHOLD

Shared Care - sammen på tværs af sektorer 1

Sådan er vi organiseret 1

Det særlige ved Shared Care 2

Shared Care har givet borgerne flere muligheder 3

Metodeudvikling - til gavn for alle 4

Shared Care forløb 5

Evaluering og forskning 6

Udgivet af Shared Care i februar 2017

De deltagende aktører i Shared Care samarbejdet er



Psykiatri



Shared Care

- sammen på tværs af sektorer

Shared Care er et tværsektorielt samarbejde, indgået mellem socialpsykiatrien, behandlingspsykiatrien og praktiserende læger på Københavns Vestegn. De deltagende aktører er: Albertslund, Glostrup, Vallensbæk/Ishøj, Høje Taastrup, Rødovre og Brøndby kommune samt Psykiatrisk Center Glostrup og praktiserende læger i området. Tilsammen har Shared Care et optageområde på 314.489 borgere.

Shared Care startede som et projekt i 2013, og blev bl.a. sat i gang på baggrund af de nedslående forskningsresultater, der peger på, at psykisk sårbare dør 15-20 år tidligere end den almene befolkning. Dette skyldes som oftest, at deres somatiske helbred ofte overses som følge af deres psykiske sygdom. Samarbejdet har ført til gode resultater og er derfor blevet forankret som et varigt og forpligtende samarbejde.

Shared Cares primære fokus er at igangsætte og fastholde arbejdet med sundhed og sundhedsfremme for psykisk sårbare borgere. Vi arbejder løbende for at få flere psykisk sårbare borgere til at benytte vores tilbud og at støtte de borgere, der med en hjælpende hånd selv kan gøre brug af det almene foreningsliv.

Sådan er vi organiseret

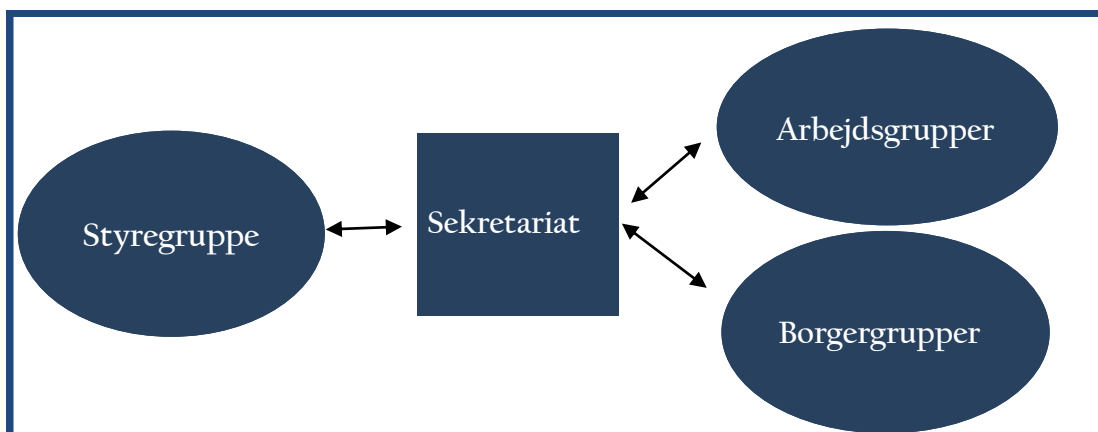
Shared Care ledes af en styregruppe, der består af ledere fra de syv kommunale Socialpsykiatrier, ledelsesrepræsentanter fra Psykiatrisk Center Glostrup, repræsentanter fra to kommunale sundhedscentre på Vestegnen samt en praktiserende læge. Styregruppen mødes cirka en gang om måneden, og det er i dette forum, at de afgørende beslutninger træffes. Styregruppen består af:

Mette Olsen (leder af socialpsykiatrien, Høje-Taastrup Kommune), Konny Riising (leder af sundhedscenteret, Høje Taastrup Kommune) Betina Funch Rasmussen (afdelingsleder i socialpsykiatrien, Ishøj kommune), Lise Gøtttsche Jørgensen (sundhedskonsulent, Ishøj kommune) Signe Rame (leder af socialpsykiatrien, Glostrup Kommune), Helle Hauerslev (psykiatrikoordinator, Rødovre Kommune), Hanne Christensen (leder af Socialpsykiatrisk Team, Brøndby Kommune), Berit Berrig (leder af socialpsykiatrien, Albertslund Kommune), Bo Gerdes (praktiserende læge, Høje-Taastrup Kommune) Helle Schnor (udviklingschef, Psykiatrisk Center Glostrup) Vibeke Tauber (ledende terapeut, Psykiatrisk Center Glostrup), Lilli Beder (afdelingssygeplejerske, Psykiatrisk Center Glostrup, retspsykiatrien).

Det daglige arbejde med Shared Cares mange indsatser varetages af et sekretariat, der består af en projektleder, en studentermedhjælper og en ledelsesrepræsentant fra styregruppen.

Sekretariatet samarbejder med en række arbejdsgrupper, hvori medarbejdere fra alle kommunale socialpsykiatrier og fra Psykiatrisk Center Glostrup er repræsenteret.

Shared Care gør meget ud af at inddrage psykisk sårbare borgere i planlægningen af alle de aktiviteter og tiltag, der igangsættes.



Det særlige ved Shared Care

Shared Care har allerede styrket det sundhedsfremmende arbejde i psykiatrien på Vestegnen på flere områder. Sammen er vi stærkere, både som en samlet enhed og hver for sig!

Indsigt i sektorerne gennem vidensdeling

Shared Care har meget fokus på at skabe synlighed på tværs af sektorerne, så medarbejdere i såvel behandlings- som socialpsykiatri får indsigt i den anden sektors område. Denne viden har skabt en større forståelse for hinandens arbejde, og kan være udgangspunkt for et større samarbejde om og med borgerne. På denne måde oplever borgerne en større sammenhæng mellem indsatser i de forskellige sektorer. Shared Care har oprettet diverse arbejdsgrupper og afholdt opkvalificerende kurser og en sundhedsmarkedsdag, med deltagelse af medarbejdere fra begge sektorer, som er sammen om at vise, hvad begge sektorer kan tilbyde borgerne.

Sammen kan vi tilbyde langt flere aktiviteter til vores borgere

Shared Care har oprettet en række aktiviteter, som tilbydes til alle psykisk sårbare borgere på Vestegnen.

Med dette samarbejde får alle kommuner og Psykiatrisk Center Glostrup mulighed for at tilbyde en langt bredere palette af aktiviteter til deres psykisk sårbare borgere. De kommende år udvides aktivitetstilbudene, så vi kan tilbyde et endnu bredere spekter af sundhedsfremmende aktiviteter.

Metodeudvikling

Med et selvstændigt sekretariat, kan Shared Care løfte nogle indsatser, som ingen af de tre repræsenterede

sektorer ville have ressourcer til at løse selvstændigt. Det gælder f.eks. metodeudvikling og styrkelse af samarbejdet med alle praktiserende læger på Vestegnen. I styregruppen drøfter lederne løsninger på forskellige udfordringer i forhold til at motivere borgerne til at tænke i sundhedsfremme. De kommende år har vi primært fokus på metodeudvikling inden for følgende to områder. 1: Brobygning til det almene forningliv og 2: Udvidelse af Shared Cares aktiviteter med henblik på at målrette tilbuddene mod endnu flere psykisk sårbare borgere på Vestegnen.

Tværsektoriel samarbejdsmodel

For at styrke det sundhedsfremmende arbejde for alle psykisk sårbare borgere på Vestegnen, arbejder vi i Shared Care på at udvikle konkrete samarbejdsmodeller, så medarbejdere på tværs af sektorerne kan samarbejde om de borgere, der benytter Shared Cares tilbud.

Grundlæggende tanke for arbejdet i Shared Care:
Sundhed er ikke målet i sig selv, men et middel til at sætte et selvstændigt mål for et godt liv

Shared Care udvider løbende sine aktivitetstilbud, der lige nu dækker over følgende aktiviteter:

Gåhold
Yoga
Styrketræning
Rullende motionsdans
Spinning

Dans
Mindfulness
Bowling
Cykling
Varmtvandstræning

Følgende aktiviteter forventer vi oprettet i løbet af foråret 2017

Cykelværksted
Qi gong
Rygestop
Svømning
Madgrupper

Kostvejledning
Flere hold i mindfulness
Flere hold i Yoga

Shared Care har givet borgerne flere muligheder

Aktiviteter på tværs

Med Shared Cares aktiviteter har alle Vestegnens borgere fået mulighed for at følge den aktivitet, de ønsker at deltage i, også selvom den afholdes uden for deres kommunegrænse. Som deltager i vores aktiviteter kan en borger fortsætte i en aktivitet under en indlæggelse på Psykiatrisk Center Glostrup. Hvis en aktivitet opstartes under en indlæggelse kan borgeren fortsætte i aktiviteten efter udskrivelse. For borgerne kan det være med til at skabe tryghed, at de kan fortsætte i en aktivitet, de kender og er glade for.

Borger og medarbejder mødes

Shared Care har ikke kun gjort det muligt for medarbejdere at mødes på tværs af sektorer, men har også sat fokus på den store værdi, der er i, at borgere og medarbejdere kan deltage i sundhedsfremmende aktiviteter sammen. Shared Care lancerede første gang et Sundhedspædagogisk kursus for borgere og medarbejdere i 2014, og har siden afholdt 5 hold. I gennemsnit har 20 deltagere været igennem pr. hold, altså 100 borgere/medarbejdere.

Desuden har Shared Care afholdt en sundhedsmarkedsdag i 2015, som gentages i 2017, hvor mange psykisk sårbare borgere mødte op for at se, hvad de enkelte kommuner, Psykiatrisk Center Glostrup og Shared Care havde af tilbud til psykisk sårbare borgere.



Borgerne er med til at træffe beslutningerne!

Fra vi etablerede samarbejdet i 2013, har vi i Shared Care fokuseret på at inddrage vores borgere. Det kommer til udtryk ved, at vi i de fleste sammenhænge har borgerrepræsentanter med i vores arbejdsgrupper, eller inddrager dem gennem workshops og interviews.

Vestegnen til Skagen

I 2014 arrangerede Shared Care cykelløbet 'Vestegnen til Skagen', hvor en stor gruppe på 80 borgere og medarbejdere cyklede fra Glostrup til Skagen på 5 dage. Denne event var en stor sejr for både borgere og medarbejdere, da de her sammen beviste, at de kunne sætte sig store mål - og nå dem!

"Jeg er meget glad for at have mulighed for at deltage i Shared Cares aktiviteter. Jeg har gennem de sidste par år fået arbejdet meget med kroppen, og føler mig stærkere fysisk og psykisk."

Citat fra borger, der følger Shared Cares

"Vidensdeling, ligeværdighed og dialog-baseret respekt for alles perspektiver."

"Det er vigtigt, at gøre brug af erfaringer og synsvinkler fra begge parter."

To deltageres citater om betydningen af samarbejdet mellem medarbejder og borger på det sundhedspædagogiske kursus.

Metodeudvikling

- til gavn for alle

Shared Cares organisering med et fast sekretariat giver bl.a. mulighed for at igangsætte metodeudviklende indsatser og projekter. Dette sker i samarbejde med medarbejdere og borgere, og kommer såvel kommune som region og praktiserende læger til gavn.

Shared Care har i 2017 - 2018 fokus på metodeudvikling inden for særligt to områder. Det drejer sig om brobygning til det almene foreningsliv og udvidelse af målgruppen for Shared Cares aktiviteter.

Brobygning til det almene foreningsliv

I 2017 igangsættes et projekt, der skal undersøge om, vi ved hjælp af fritidsguides og fritidspas kan få flere unge psykisk sårbare borgere ud i det almene foreningsliv.

På vestegnen er der en gruppe af unge psykisk sårbare borgere, mellem 18-35 år, der på trods af udfordringer som overvægt, angst, social fobi og dårligt selvværd, har et stort potentiale for rehabilitering. Shared Cares nuværende aktiviteter er ikke attraktive for målgruppen, da de oplever ældre psykisk sårbare borgere som negative rollemodeller, og de føler sig stigmatiseret som psykisk syge, når de fastholdes i tilbud inden for psykiatrien.

På grund af deres udfordringer har disse unge svært ved at begå sig i andre fællesskaber, og bl.a. andet derfor er de heller ikke aktive i foreninger uden for Shared Care. Det resulterer i, at der er en gruppe med stort potentiale, der hverken er aktive i Shared Cares tilbud eller andre steder.

I august 2017 søsættes et pilotprojekt i Høje Taastrup Kommune, der i samarbejde med det lokale foreningsliv skal afprøve, om vi ved hjælp af fritidsguides og kontingentstøtte kan hjælpe denne gruppe unge ud i det lokale foreningsliv.

Fritidspasordninger har vist gode resultater for udsatte familier, og nu afprøver Shared Care, om denne metode kan bruges i brobygningen mellem Shared Cares aktiviteter og det almene foreningsliv.

Hvis metoden viser gode resultater, rulles den efterfølgende ud i flere af Vestegnens kommuner.

Hvordan når vi ud til flere borgere?

Vi er nået ud til mange borgere med vores aktiviteter og arrangementer, men vi vil gerne nå ud til endnu flere. Derfor igangsætter vi flere initiativer, der skal undersøge, hvordan vi får fat i flere borgere med vores tilbud.

Rullende dans

Et af de initiativer, vi har igangsat med henblik på at undersøge, hvordan vi når bredere ud med vores tilbud, er rullende dans. I januar 2017 opstartede vi et rullende motionsdansehold, hvor en medarbejder fra Albertslund socialpsykiatri kører rundt til alle kommuner en dag om ugen og afvikler et motionsdansehold. Holdet løber i første omgang 3 måneder. Den 7. og 12. gang vil alle deltagerne skulle mødes i Glostrup. Med dette koncept skal vi undersøge, hvad det betyder for borgerne, at aktiviteten rykkes ud lokalt, og om vi kan rykke dem ud over deres egen kommunegrænse for at følge aktiviteten i Glostrup, hvis de kender instruktøren, dansen og nogle de andre deltagere.

Følgeordninger

Vi undersøger ligeledes, hvad følgeordninger kan gøre for at få psykisk sårbare borgere i gang med sundhedsfremmende aktiviteter. Vi vil bl.a. afprøve, om vi kan få flere i gang med sundhedsrettede aktiviteter, hvis de i starten får mulighed for at blive fulgt til og fra en aktivitet af en kommunal medarbejder.

Shared Care forløb

- et nyt unikt tilbud til Vestegnens psykisk sårbare

I efteråret 2017 lancerer Shared Care en ny aktivitetsmodel, vi kalder Shared Care forløb. Det unikke ved forløbet er, at alle psykisk sårbare borgere kan henvises, og at henvisningen kan komme fra både praktiserende læge, medarbejdere tilknyttet socialpsykiatrien eller hospitalspsykiatrien.

Med forløbet igangsættes en konkret samarbejdsmodel, som gør det muligt for medarbejderne i alle tre sektorer at samarbejde omkring en borger.

Hvad er et Shared Care forløb?

Et Shared Care forløb er et individuelt sundhedsfremmende forløb, der er bygget op over Shared Cares mange aktiviteter. Forløbet planlægges ud fra den enkelte borgers ressourcer, behov, drømme og håb i samarbejde med en fagprofessionel.

Med et Shared Care forløb kan en medarbejder og en borger sammen igangsætte et struktureret forløb, hvor der arbejdes med borgerens mål og skabes progression i borgerens tempo.

Vi handler hurtigt!

Med et Shared Care forløb kan vi møde den enkelte borger, hvor han/hun er. Et Shared Care forløb kan strikkes sammen, så det matcher individuelle behov og borgeren kan tilbydes et forløb, uden at forskellige instanser skal give tilladelse.

Shared Care kan blive en vigtig medspiller i styrkelsen af det generelle samarbejde mellem region og kommuner på Vestegnen

Som følge af en klarere fordeling af kommunale og regionale opgaver varetages den største del af det sundhedsfremmende arbejde med de psykisk sårbare borgere i kommunerne. Det betyder, at Psykiatrisk Center Glostrup kan motivere og eventuelt igangsætte sundhedsfremmende aktiviteter, som skal fortsætte i den kommunale del af psykiatrien.

Nu kan alle henvises

Tidligere har Shared Cares aktiviteter været et tilbud til brugere af hospitals- og socialpsykiatrien. Men nu kan alle psykisk sårbare borgere få tilbudt et Shared Care forløb - også selvom de ikke er tildelt støtte via de kommunale paragraffer eller er indlagt. Endnu flere psykisk sårbare borgere på Vestegnen kan således få støtte.

Praktiserende læger kan henvise

Med Shared Care forløbene vil vi styrke samarbejdet med de praktiserende læger, som nemt skal kunne henvise en patient til et forløb.

Hvad er det nye?

- ◆ Alle psykisk sårbare borgere kan henvises - også de borgere, der ellers ikke får støtte af systemet
- ◆ Alle forløb laves i samarbejde med en medarbejder, der også løbende følger op
- ◆ Med et Shared Care forløb følger også støtte fra en tovholder, hvis der er behov for det
- ◆ Forløb kan opstartes i en sektor, og fortsættes i en anden
- ◆ En praktiserende læge kan henvise en borger, som efterfølgende vil blive kontaktet af en kommunal tovholder, der sammen med borgeren sætter forløbet i gang.

Shared Cares tværsektorielle opbygning skaber et forum, hvor konkrete tværsektorielle samarbejdsmodeller kan drøftes.

Shared Care lancerer i efteråret 2017 et Shared Care forløb, hvor vi igangsætter en konkret samarbejdsmodel mellem de 3 sektorer.

I kraft af vores erfaring med tværsektorielle samarbejdsmodeller kan Shared Care dele ud af sine erfaringer og blive en vigtig medspiller i styrkelsen af det generelle samarbejde mellem den regionale og kommunale psykiatri på Vestegnen.

Evaluering og forskning

Alle aktiviteter evalueres

I Shared Care arbejder vi målrettet på at evaluere vores aktiviteter. Vi følger løbende op på alle aktiviteter ved at foretage mindre evalueringer. Ved alle aktiviteter udleveres løbende spørgeskemaer til deltagerne, som i nogle tilfælde følges op af flere spørgeskemaer eller individuelle interviews.

Derudover har Shared Care indgået et samarbejde med Rådgivende Sociologer, der i 2017 –2019 skal evaluere flere af vores metodeudviklende projekter. Derved får vi en dybdegående viden om, hvad indsatserne kan. Hvad der fungerer, og hvad der ikke fungerer? På den måde kan vi tilpasse vores aktiviteter, så vi arbejder videre med de indsatser, der giver mening for de involverede parter.



Forskning i det tætte samarbejde mellem borger og medarbejder

Fra 2017 til 2020 vil Shared Care indgå i et forskningsprojekt, der er forankret på Psykiatrisk Center Glostrup i samarbejde med UCSF og Metropol.

Projektet designet er under udvikling, men vil i grove træk fokusere på samarbejde. Både mellem medarbejder og borger, og mellem de tre sektorer i Shared Care.

En grundlæggende tænkning bag det kommende forskningsprojekt er, at patienten og den professionelle sammen udveksler forståelse af sundhed og bidrager ligeværdigt til udviklingen af sundhedsfremmende aktiviteter.

En anden grundlæggende tænkning er, at sundhedsfremmende aktiviteter ikke kun er fysiske aktiviteter, kostvejledning eller rygestop, men bl.a. også om at sove godt og være i balance med sig selv og sine omgivelser.

Forskningsprojektet vil trække på teorier om samproduktion (co-production) og vil undersøge, hvad det betyder for udviklingen af den enkeltes motivation for sundhed, når professionelle og patienter planlægger og udvikle indsatser sammen. Projektet bygger på en tese om, at samproduktion mellem medarbejdere og mennesker med en psykiatrisk diagnose vil bevirke, at patienten får en øget bevidsthed om egen sundhed og derigennem opnår en større motivation for ændring i sin egen sundhedsadfærd.

Desuden vil effekten og værdien af samarbejdet imellem praktiserende læger, social- og hospitalspsykiatrien blive undersøgt.

De borgere, der henvises til Shared Care forløb, vil blive tilbudt at deltage i forskningsprojektet.

Læs mere om Shared Care og følg vores arbejde på
www.sharedcareipsykiatrien.dk